

# HOJA DE DATOS DEL PRODUCTO

## Sika® PostFix

ESPUMA DE POLIURETANO EXPANSIBLE FÁCIL DE PREPARAR, DE FRAGUADO RÁPIDO Y PREPARACIÓN EN LA BOLSA PARA INSTALACIÓN DE POSTES

### DESCRIPCIÓN

Sika® PostFix es una resina de poliuretano predosificada de dos componentes que, al mezclarla, produce una espuma expansible. Ha sido específicamente formulada y envasada para proporcionar un relleno muy resistente, liviano, de fraguado rápido y preparación en la bolsa para soportes bajo tierra de madera, PVC y acero. Sika® PostFix se basa en la tecnología de espuma comprobada de Sika y su diseño ofrece un soporte fácil, conveniente y rápido para muchos tipos de postes.

### USOS

- Postes de entrada
- Postes de buzón de correo
- Postes de señalización
- Postes de lámparas

### CARACTERÍSTICAS/VENTAJAS

- Liviano y fácil de manipular
- Aplicación simple: enrolle, mezcle y vierta
- La predosificación ofrece control de calidad y rendimiento consistente
- El fraguado en 3 minutos (varía según la temperatura) permite una colocación más rápida
- Sella y protege la base del poste
- Compatible para uso en condiciones de frío sin necesidad de aditivos
- Ideal para madera, PVC, acero y aluminio

### INFORMACIÓN DEL PRODUCTO

<b>Presentación</b>	Bolsa de 33 fl. oz. (976 ml), 10/caja
<b>Color</b>	Verde Claro
<b>Vida útil</b>	1 año en el envase original, sin abrir
<b>Condiciones de almacenamiento</b>	Almacenar entre 41 y 89 °F (5 y 32 °C). Es muy importante acondicionar el material entre 65 y 77 °F (18 y 25 °C) durante al menos 2 horas antes de usarlo, ya que una temperatura más alta puede provocar que la bolsa reviente y temperaturas más bajas pueden causar que se contraiga. Protéjalo del congelamiento y temperaturas muy altas, y no lo use si está dañado o la bolsa está abierta. Si está congelado o dañado, descártelo
<b>Temperatura de Servicio</b>	-22 a 100 °F (-30 a 38 °C)

## INFORMACIÓN DE APLICACIÓN

Consumo		Diám. Hoyo* (in)	Prof. Hoyo* (in)	# de Bolsas
	<b>Poste Redondo</b>			
	2 in	6	46	1
	<b>Poste Cuadrado</b>			
	4 in x 4 in	8	36	1
		10	36	2
	6 in x 6 in	10	48	2

\*Siempre utilice como guía la profundidad de las heladas locales y los códigos de construcción.

<b>Rendimiento</b>	Aprox. 0.7 ft <sup>3</sup> (20 l) de espuma expansible por bolsa
<b>Tiempo de curación</b>	Fraguado inicial: 3–5 minutos Fraguado final: 2 horas

## INSTRUCCIONES DE APLICACIÓN

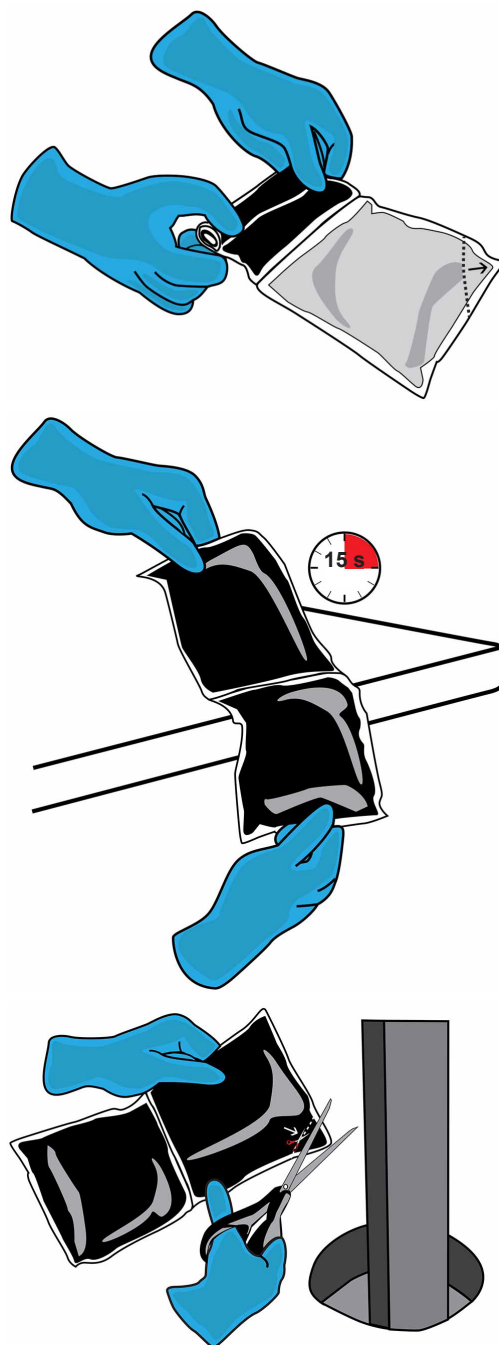
### PREPARACIÓN DEL SUSTRATO

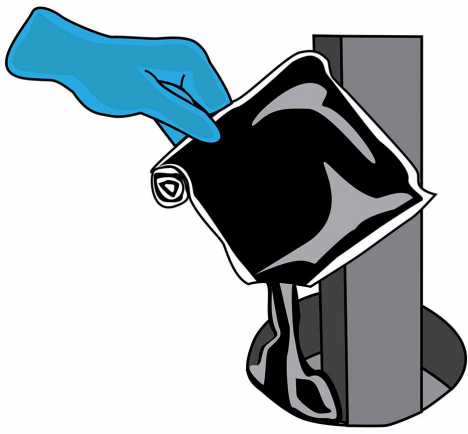
**PARA USO EN EXTERIOR ÚNICAMENTE.** Con una perforadora o excavadora de hoyos para postes, realice un hoyo de la profundidad (según el tamaño del poste, y las profundidades de helada) y el diámetro adecuados (consulte los Ejemplos en la sección de Datos Técnicos). Asegúrese de que el poste esté en la posición correcta dentro del hoyo. El poste debe estar derecho, nivelado y asegurado o sostenido antes de mezclar el material. Si hay agua estancada en el hoyo, rellénelo en forma parcial con tierra o grava hasta que no deje de verse agua o quite el agua con una bomba. **El material debe mantenerse entre 65 y 77 °F (18–25 °C) durante al menos 2 horas antes de mezclarlo y usarlo.** Sika® PostFix reaccionará más rápido con temperaturas más cálidas.

### MEZCLA

**Antes de mezclar:** Utilice gafas de seguridad. Utilice guantes resistentes a las sustancias químicas. Coloque la bolsa del producto y las tijeras directamente al lado del hoyo y prepárese para cortar la esquina de la bolsa donde se indica luego de 15 segundos de mezclar. Siempre mantenga la línea de corte dirigida en sentido contrario a su cuerpo.

**NOTA:** No mezcle el producto lejos del área de aplicación. Toda el proceso de mezcla debe realizarse al aire libre justo al lado del hoyo. Enrolle la bolsa, desde el compartimento que contiene el Componente A hacia el "sello de derrame" en la dirección que indican las flechas en la etiqueta posterior. Aplique presión sobre la sección enrollada para romper el sello y permitir que el Componente A fluya al compartimento que contiene el Componente B. Manténgalo alejado de la cara todo el tiempo. A continuación, desenrolle la bolsa y pásela por el borde de una mesa o cualquier superficie a 90 grados (sin bordes filosos) para mezclar minuciosamente. Mezcle solo durante 15 segundos haciendo que el material se mueva adentro de la bolsa, de un extremo a otro (con la técnica de "lustrar zapatos"). **PRECAUCIÓN NO EXCEDA EL TIEMPO DE MEZCLA DE 15 SEGUNDOS, YA QUE EL MATERIAL SE EXPANDIRÁ EN LA BOLSA, ESTA SE ROMPERÁ Y PULVERIZARÁ EL CONTENIDO, LO QUE PUEDE PROVOCAR LESIONES CORPORALES O DAÑOS EN LA PROPIEDAD.**





## MÉTODO DE APLICACIÓN/HERRAMIENTAS

Luego de mezclar el producto enérgicamente durante 15 segundos, de inmediato luego de mezclar junto al hoyo, corte una de las esquinas de la bolsa y vierta el contenido de la mezcla en el hoyo antes de que comience a expandirse. No permita que el material comience a expandirse adentro de la bolsa. Vacíe la bolsa en el hoyo y vierta un poco de material sobre el poste directamente. Debido a que está bajo el nivel de la tierra, cubrir el área del poste ayudará a obtener un mejor soporte, un buen sellado y protección a la base del poste. Si es necesario, se puede ajustar la posición del poste hasta 10 segundos luego de verter el material. No mueva el poste pasado este tiempo y sosténgalo hasta que el material se endurezca. La expansión se completará en aproximadamente 3 a 5 minutos y luego no habrá necesidad de asegurar o sostener el poste (a menos que predominen las condiciones de frío o viento, en cuyo caso deberá sostener el poste hasta que quede firme). Espere aproximadamente 2 horas para que el producto fragüe por completo antes de instalar la cerca o la puerta, etc. en el poste.

Para el poste de puerta se requieren 2 bolsas de Sika® PostFix

## LIMPIEZA DE HERRAMIENTAS

Elimine el exceso de material inmediatamente antes que se cura. Use un trapo limpio y solvente para eliminar el producto que no está curado. Siga estrictamente las advertencias instrucciones de uso del fabricante del solvente. Deseche de acuerdo con las regulaciones locales.

El material curado solo puede quitar con una herramienta de mano. Por ejemplo, herramienta de amoladora.

## LIMITACIONES

- Los hoyos deben tener el tamaño adecuado para soportar el poste y no deben contener agua estancada.
- El material debe estar previamente acondicionado entre 65 y 77 °F (18–25 °C) durante al menos 2 horas antes de mezclarlo y usarlo.
- **Si se expone a una alta temperatura (superior a 89 °F [32 °C]), se acelerará la reacción de expansión y la bolsa podría reventar.**
- Si la bolsa tiene una temperatura mayor que la recomendada antes de la mezcla, el producto se expandirá demasiado rápido.
- No exceda el tiempo de mezcla de 15 segundos, ya que el material se expandirá dentro de la bolsa, esta se romperá y pulverizará el contenido, lo que puede provocar lesiones corporales o daños en la propiedad.

- No mezcle en un borde afilado o arriba un vehículo (por ejemplo: puerta trasera del un camión)
- No permita que el material comience a expandirse adentro de la bolsa.
- No mueva el poste durante los primeros 10 segundos luego del vertido inicial.
- El material no está diseñado para instalar postes de plataformas.
- No usar para postes estructurales o expuestos a mucho peso en los costados.
- No permita que el producto se congele. El congelamiento provocará que el producto genere menos material.

## BASE DE LOS DATOS DEL PRODUCTO

Todos los datos técnicos que es incluyen en esta Hoja de Datos se basan en pruebas en laboratorio. Los datos medidos reales pueden variar debido a circunstancias fuera de nuestro control.

## RESTRICCIONES LOCALES

Tenga en cuenta que, como resultado de las normas locales específicas, los datos declarados y usos recomendados para este producto pueden variar entre los distintos países. Consulte la Hoja de Datos del Producto local para conocer los datos y usos exactos del producto.

## ECOLOGÍA, SALUD Y SEGURIDAD

Para obtener información y consejos sobre cómo manipular, almacenar y eliminar los productos químicos de forma segura, los usuarios deberán consultar la Hoja de Datos de Seguridad (SDS, por sus siglas en inglés), que contiene datos sobre las propiedades físicas, ecológicas, toxicológicas y de otros tipos relativos a la seguridad.

## AVISOS LEGALES

La información y, en particular, las recomendaciones en relación con la aplicación y el uso final de los productos Sika se proporcionan de buena fe en función del conocimiento y la experiencia actuales de Sika sobre los productos cuando se los almacena, manipula y aplica de forma apropiada en condiciones normales según las recomendaciones de Sika. En la práctica, las diferencias en los materiales, sustratos y las condiciones reales del sitio son tales que no es posible inferir ninguna garantía con respecto a la comerciabilidad o la idoneidad para un fin particular ni ninguna responsabilidad derivada de ningún tipo de relación legal, a partir de esta información o de cualquier recomendación por escrito o de todo otro consejo ofrecido. El usuario del producto debe probar la idoneidad del producto para la aplicación y el fin pretendidos. Sika se reserva el derecho de cambiar la propiedades de sus productos. Deben respetarse los derechos de propiedad de terceros. Todos los pedidos se aceptan bajo nuestros términos vigentes de venta y envío. Los usuarios deben consultar siempre la edición más reciente de la Hoja de Datos del Producto local para el producto en cuestión. Se proporcionarán copias de esta Hoja a pedido.

**Sika Corporation**

201 Polito Avenue  
Lyndhurst, NJ 07071  
Phone: 800-933-7452  
Fax: 201-933-6225

**Sika Corporation**

30800 Stephenson Highway  
Madison Heights, MI 48071  
U.S.A.  
Telephone: +1 248-577-0020  
Email: tsmh@us.sika.com  
www.sikausa.com

**Sika Mexicana S.A. de C.V.**

Carretera Libre Celaya Km. 8.5  
Fracc. Industrial Balvanera  
Corregidora, Queretaro  
C.P. 76920  
Phone: 52 442 2385800  
Fax: 52 442 2250537



**HOJA DE DATOS DEL PRODUCTO**

Sika® PostFix  
Mayo de 2018, Versión 01.0  
020514070000000003

SikaPostFix-en-(05-2018)-1-1.pdf